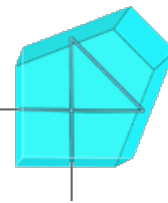


Newsletter

PENTAPRISMA



April 2020

Foto des Monats / Bildbesprechung: Abstand



Foto: Margit Klaus
Nikon D750
F/8, 1/60 sec.,
ISO 1.000, 60mm



Das schlichte Schwarz-Weiß-Bild besticht zunächst durch zahlreiche vertikale und horizontale Linien und Flächen. Das schafft eine nüchterne, formale Atmosphäre. Alles wirkt klinisch rein. Eine Balustrade im Vordergrund, Wände an den Seiten und eine Decke mit Neonröhren rahmen die Szene ein. Durch diesen Rahmen schaut man in einen durch eine Glasscheibe abgetrennten Raum.

Darin sitzen rechts und links, weit voneinander entfernt zwei Fotografinnen. Die eine Frau schaut auf den Monitor ihre Kamera, die andere Frau blickt nachdenklich oder abwartend (sie legt den Zeigefinger an ihr Kinn) in Richtung dieser Frau. Ihre Kamera liegt vor ihr auf dem Tisch. Sie beobachtet ruhig, nimmt keinen Kontakt mit der Frau auf der anderen Seite auf. Trotzdem entsteht eine beiläufige Beziehung zwischen den beiden Personen.

Das Bild steht stellvertretend für unsere derzeitige Situation und ist ein Sinnbild für Isolation und Vereinzelung in den letzten Wochen. Unsere Welt ist geschrumpft auf unsere vier Wände, unsere Kontakte beschränken sich auf unseren Partner und die engste Familie. Wie die linke Frau betrachten wir die Welt durch unsere Smartphones und Tablets und werden von aktiven Akteuren zu bloßen Zuschauern. Es scheint als bliebe uns nur, Abstand zu wahren und abzuwarten.

Wir stellen aber auch fest, dass zum Verbundensein nicht zwingend körperliche Nähe notwendig ist. Ein Blick, ein Telefonat, eine Textnachricht genügen oft, um zu sagen, ich bin da, ich nehme Anteil an deinem Leben und ich helfe dir, wenn Du mich brauchst.

Spinnen wir die Szene auf dem Bild weiter, stellen wir uns vor, die linke Frau hebt den Blick und schaut die rechte Frau an. Wahrscheinlich entsteht dann ein Lächeln und das Bild wird farbig. **Anja Bender**

Nächste Clubtreffen ...

... im Palatinum Mutterstadt sind abgesagt!

Aus Verantwortung um die Gesundheit unserer Mitglieder und der übrigen Bevölkerung finden unsere Clubsitzungen **bis auf Weiteres nicht statt**. Sobald es die Situation wieder zulässt, treffen wir uns wieder und geben dies rechtzeitig bekannt.



Der Newsletter ...

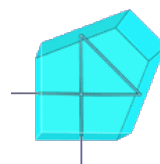
... erscheint weiterhin monatlich!

Trotz Corona-Krise möchten wir im Fotoclub weiterhin unserem schönen Hobby Fotografie nachgehen. Das wird auch unter strikter Beachtung der notwendigen Sicherheitsmaßnahmen möglich sein. Der NL berichtet darüber.

Impressum:

Photoclub Pentaprisma: c/o Willi Faßbender (1. Vorsitzender), Saarlandstr. 93, 67061 LU
Homepage: www.pentaprisma.de; email: info@pentaprisma.de, oder: newsletter@pentaprisma.de

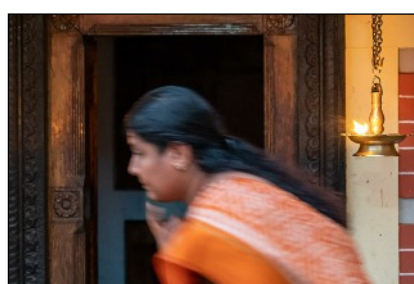
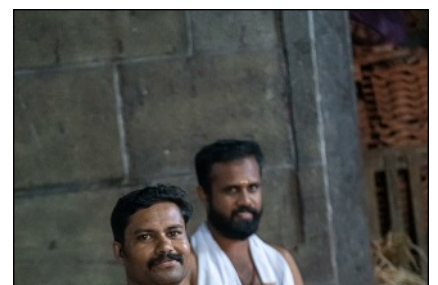
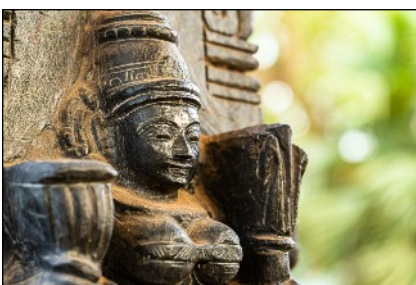
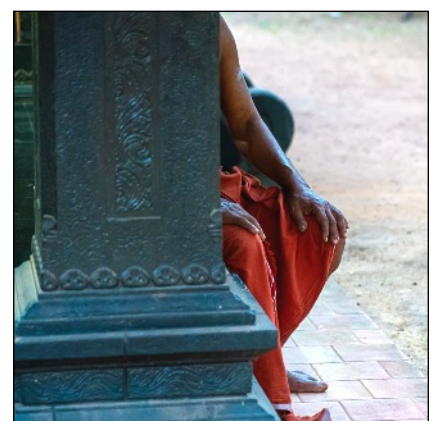
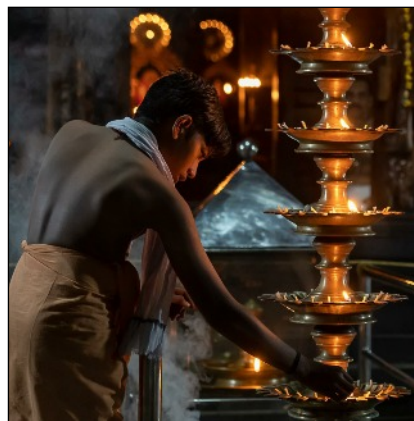
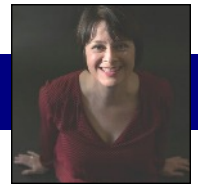
Treffpunkt (Interessenten sind jederzeit auch ohne Voranmeldung herzlich willkommen):
jeden letzten Donnerstag* im Monat im Palatinum, 67112 Mutterstadt, Bohlighstr. 1, 18:00 Uhr



*Abweichende Termine: 18.06., 23.07. 22.10., 19.11.

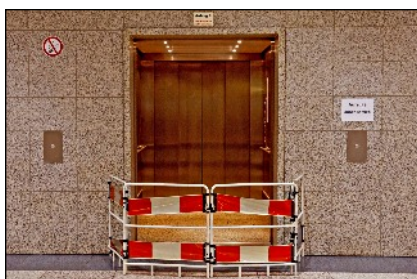
Hinduistische Zeremonie in Kerala (Südindien)

von Anja Bender





LU IST,
WAS DU
DARAUS
MACHST...



Die Klavierspielerin von Ralf Schmitt





Uli Bormuth ist Inhaber der bekannten Kunstgalerie: **C7 Galerie im Treppenhaus** in Mannheim, C7, 1, 68169 MA

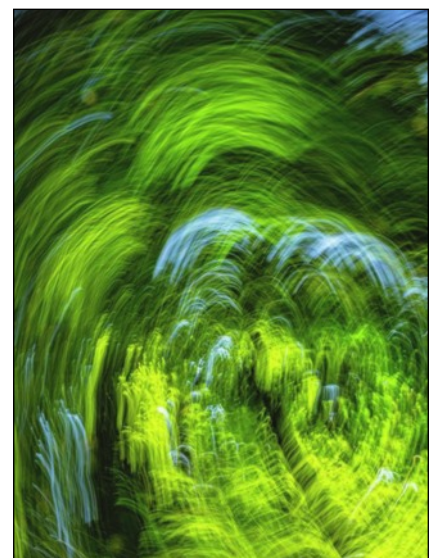
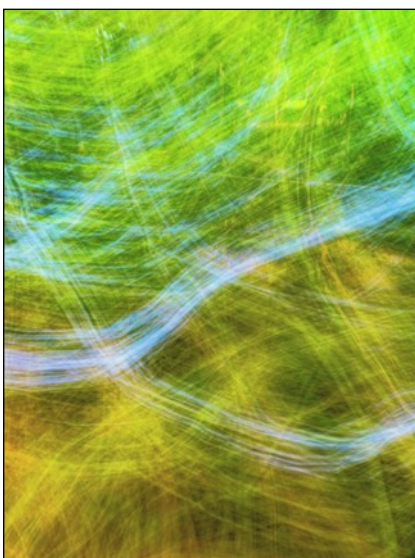
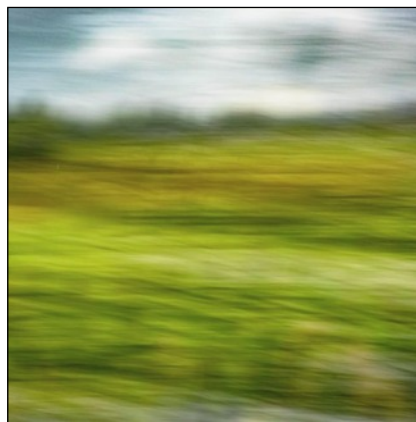
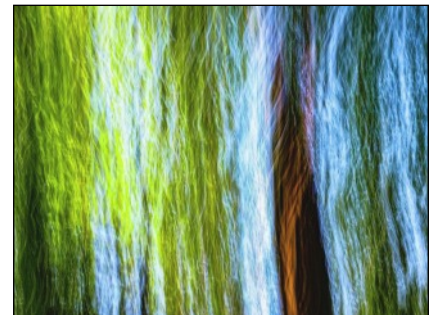
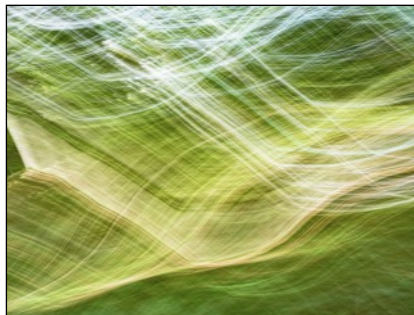
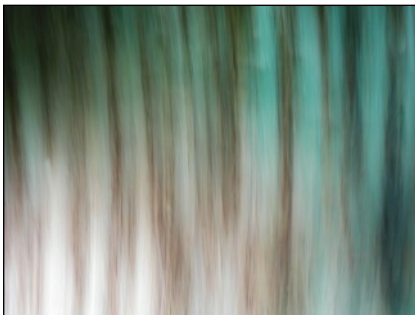
Letztes Jahr hatte er in einem Workshop eine Woche lang die Möglichkeit, sich intensiv mit dem Thema experimentelle Fotografie zu befassen. Dabei ging es zunächst darum, sich vorher zu überlegen, was den „Mythos Wald“ ausmacht, um daraus die Fototechnik abzuleiten.

Im Wesentlichen versteht man unter experimenteller Fotografie, dass die Kamera beim Fotografieren bewegt wird, bzw. Mehrfachbelichtungen in der Kamera vorgenommen werden.

Die Aufnahmetechniken reichen dabei von:

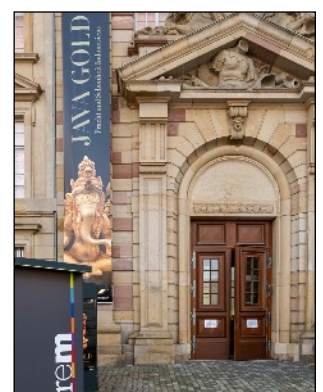
- die Kamera horizontal, vertikal oder im Kreis bewegen
- ein- oder auszoomen während der Belichtung
- bewusste kreative Unschärfe einsetzen
- Doppelbelichtung in der Kamera durchführen

Um eine entsprechend lange Belichtungszeit zu bekommen, ist ein Graufilter von Vorteil. Ein Stativ kann, muss aber nicht verwendet werden. Durch die Aufnahmetechnik erscheinen die Bilder nach der Aufnahme extrem flau, daher ist eine anschließende Bearbeitung unbedingt erforderlich. Die Ergebnisse sind beeindruckend und sprechen für sich.



Bis auf Weiteres geschlossen

von Thomas Seethaler



Ausstellungen & Events in der Region

Biennale

Noch bis zum 26.04.2020

Mannheim-Ludwigshafen-Heidelberg

für aktuelle Fotografie

Virtuelle Rundgänge und Führungen

sind die Antwort der Biennale für aktuelle Fotografie auf die Schließung der Ausstellungsräume.

Bis zum Ende der Ausstellungen werden noch folgende virtuelle Live-Führungen angeboten:

- 17.04.** Walker Evans, Kunsthalle Mannheim
- 20.04.** All Art is Photography, Kunstverein LU
- 22.04.** Yesterday's News Today, Kunstverein HD
- 24.04.** When Images Collide, Wilh.-Hack-Museum LU

- Alle Live-Führungen beginnen um 14:30 Uhr •

Die Virtuellen Rundgänge können auf der Homepage jederzeit vorgenommen werden.

www.biennalefotografie.de

OFF// FOTO 2020

OFF//FOTO wird jetzt OFF//FOTO DIGITAL

Da auch die OFF//FOTO abgesagt wurde, haben viele Aussteller, deren Ausstellungen schon aufgebaut waren, ihre Fotografien digital zugänglich gemacht und bieten ihre Ausstellungen in folgenden Formaten an:

- Online-Galerien
- Virtuellen Touren
- Videos

<https://www.off-foto.info/off-foto-digital>

photokina

IMAGING UNLIMITED

photokina erst 2022 wieder!

Nach intensiver Beratung hat sich die Koelnmesse GmbH in Anbetracht der aktuellen Situation dazu entschlossen, die ursprünglich vom 27. bis 30. Mai 2020 geplante photokina 2020 abzusagen. Die internationale Leitmesse für Foto, Video und Imaging findet das nächste Mal vom

18. bis 21. Mai 2022 statt

Wir hoffen, dass sich bis dahin wieder alle führenden Hersteller von Fotoprodukten an der Messe beteiligen werden.

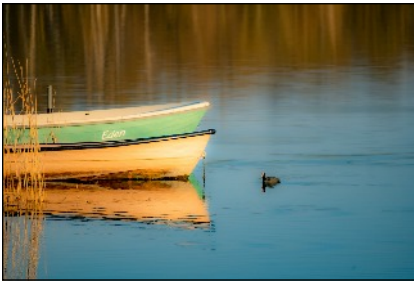
www.photokina.de

So gesehen ... von Willi Faßbender

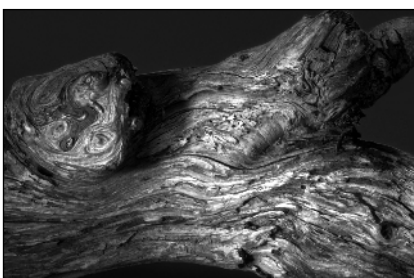
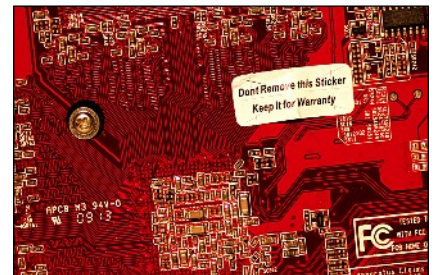
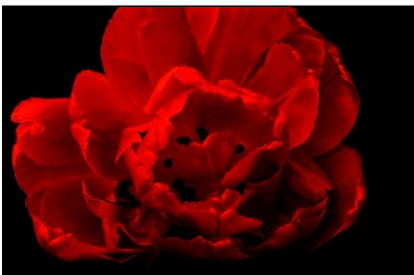
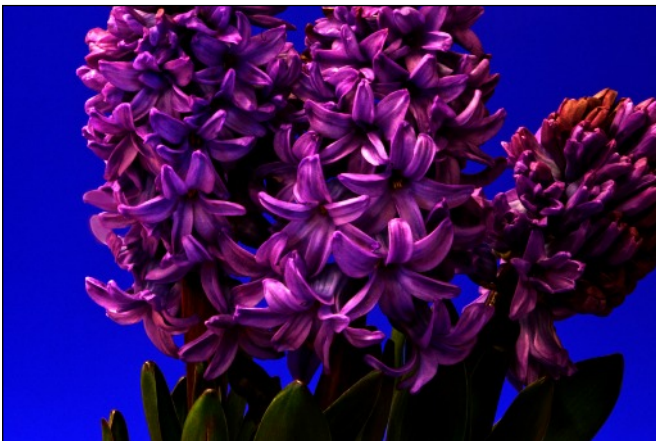


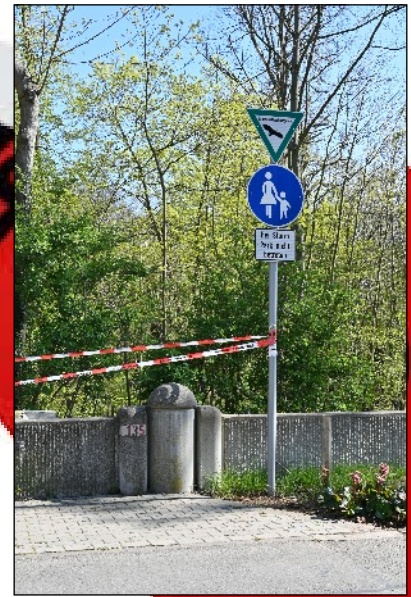
.... Denkmalschutz

Frühlingsspaziergang am Lamsheimer Weiher von Thomas Maier



Gehen Sie nah ran! von Alfred Schneider





Leben unter Corona

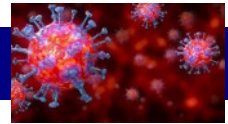


Foto: Anja Bender



Foto: Anja Bender

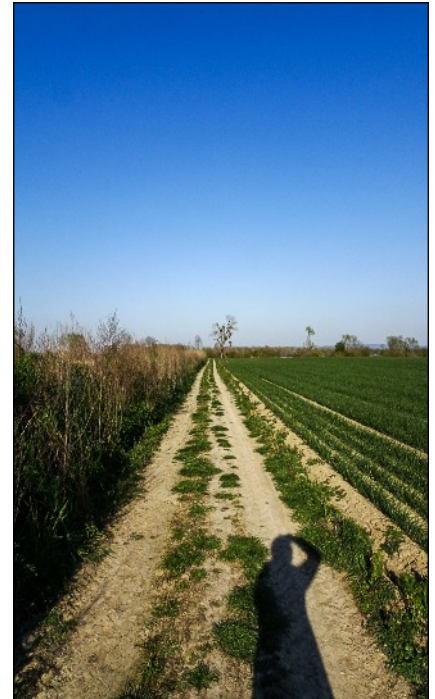


Foto: Anja Bender



Foto: Anja Bender



Foto: Anja Bender



Foto: Anja Bender



Foto: Anja Bender



Foto: Margit Klaus

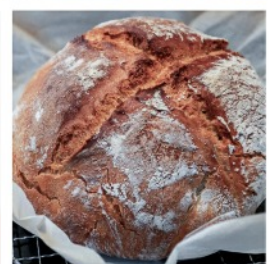
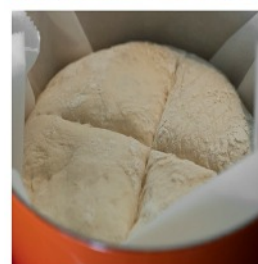


Foto: Margit Klaus

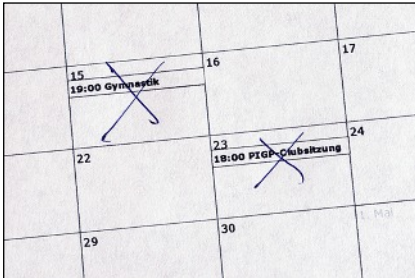


Foto: Helmut Benz



Foto: Helmut Benz



Foto: Helmut Benz



Foto: Helmut Benz



Foto: Helmut Benz



Foto: Ralf Schmitt

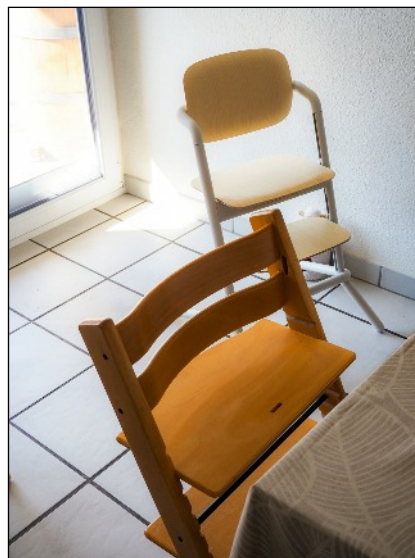


Foto: Ralf Schmitt

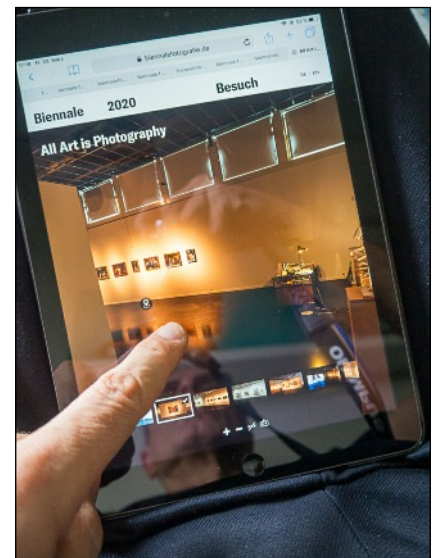


Foto: Ralf Schmitt

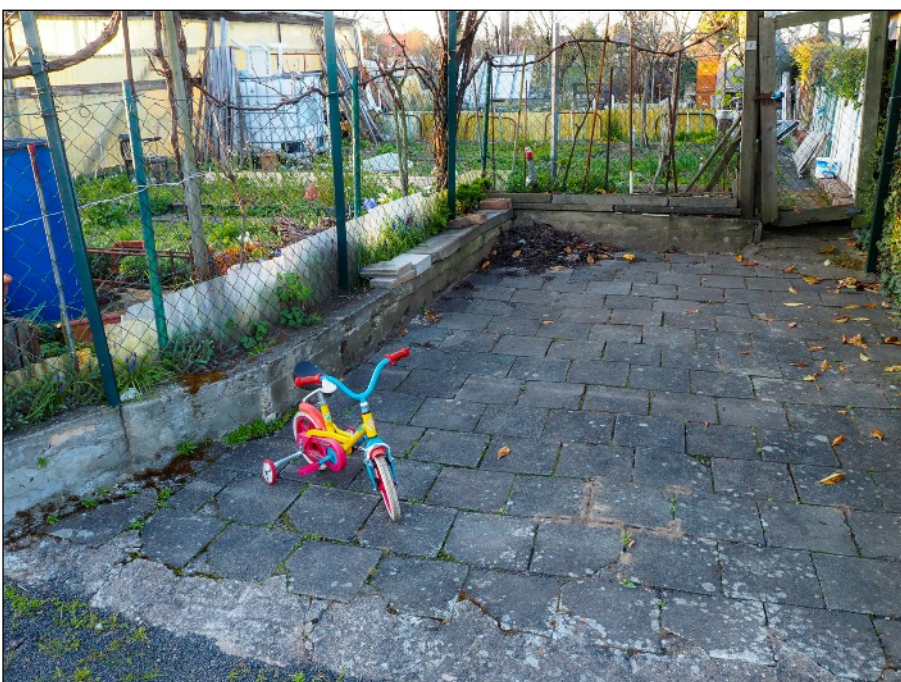


Foto: Ralf Schmitt



Foto: Ralf Schmitt



Foto: Ralf Schmitt