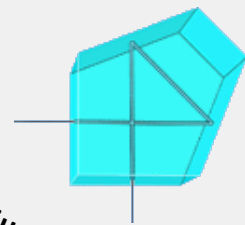


NEWSLETTER



50. Jubiläumsausgabe

November 2020 | Photographische Interessen-Gesellschaft Pentaprisma PIGP e.V.

Lost Place - Lost Time - FOTO DES MONATS*



Das Motiv wurde von Heiko Schiebeling zufällig bei unserem Fotowalk Ende August in Mannheim Lindenhof auf der Suche nach etwas Zerbrochenem gefunden. Ein noch ungenutzter Teil eines alten Backsteinbaus war ihm aufgefallen. Durch eine verschmutzte Verglasung hat er dann noch unverhofft eine alte Bahnhofsuhr entdeckt.

Dieses im HDR-Look anmutende Motiv in seinen warmen Farben und dem mystisch wirkenden Lichtspiel zieht den Betrachter in seinen Bann.

Das Licht der tief stehenden Abendsonne hüllte die Szene in eine ganz besondere Lichtstimmung. Im Mittelpunkt befindet sich eine alte riesige Bahnhofsuhr, die

einer Komposition gleich, aus dem linken Lichtspiel in die Szene zu rollen scheint. Die Stellung der Zeiger führen zum gleichen Fluchtpunkt wie die am Boden liegenden Materialien in Richtung der beiden Fenster am oberen Bildrand.

Wir sehen eine alte verlassene Werkstatt, die ihre besten Zeiten schon hinter sich hat. Die Uhr zeigt an, dass hier schon lange Feierabend ist. Hier lagert alles was nicht mehr gebraucht wird, oder darauf wartet, wieder aktiviert zu werden.

Bei diesem Bild stimmt alles: Der Farbton, die Szenerie, die Bildkomposition und letztendlich der Gesamteindruck.



Heiko Schiebeling

Canon EOS 80D
Sigma 1:2,8-4,0/17-70mm
f/6,3, 1/6 sec., ISO 100, 17mm
Bearbeitet mit Snapseed und Photoshop Express
Aufnahmeort/-zeit:
Mannheim
Lindenhof
28.08.2020, Früher Abend

Nächstes Clubtreffen

Leider kann für ein nächstes Clubtreffen kein Termin genannt werden. Die Pandemie-Lage ist zur Zeit sehr dynamisch, sodass nicht absehbar ist, wann das Palatinum wieder geöffnet wird. Der Vorstand beobachtet ständig das aktuelle Geschehen und berichtet im NL.



*Weitere Bilder des Monats auf Seite 19

IMPRESSUM

Fotoclub Pentaprisma
c/o Willi Faßbender (1. Vorsitzender)
Saarlandstraße 93, 67061 Ludwigshafen

info@pentaprisma.de
newsletter@pentaprisma.de
www.pentaprisma.de

Treffpunkt / Clubsitzung:

Jeden letzten Donnerstag im Monat
im Palatinum, 67112 Mutterstadt
Bohligstraße 1, 18:00 Uhr

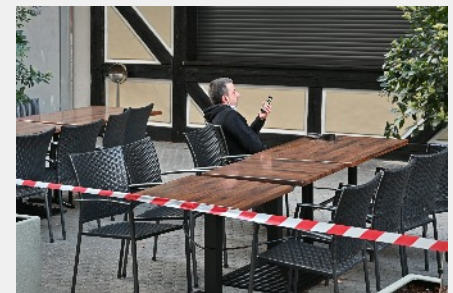
Corona Lockdown 2.0 von Helmut Benz



BITTE ABSTAND HALTEN!

BITTE ABSTAND HALTEN!

Corona Lockdown 2.0 von Willi Faßbender





Blende auf... Fotoaufgaben vom

Kreativ-TEAM

Ende August hatte sich mehrere Fotofreunde am Mannheimer Rheinufer bei Lindenhof getroffen, um im dortigen Umfeld vor allem Motive im Stadtteil in den Focus zu nehmen. Wie beim letzten Treffen wurden vom Kreativteam Aufgaben aus der „see the bigger picture“ Sammlung, die in der letzten Ausgabe des Newsletters näher vorgestellt wurde, verteilt.

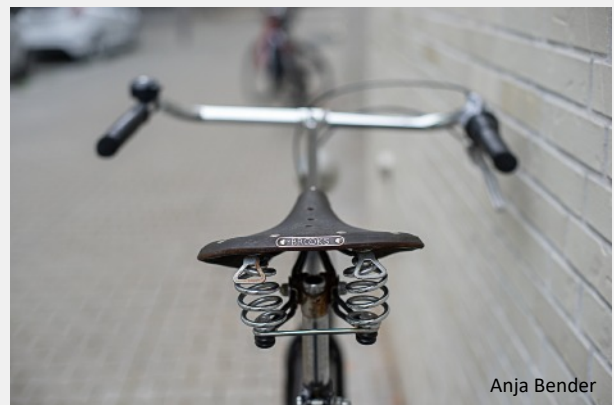
Die Fotografen haben nicht nur Aufgaben bezogen, sondern auch sonstige Motive gefunden, die wir hier gerne präsentieren.

Der Ruhepunkt

Suche und fotografiere ein beliebiges Motiv, das für Ruhe und Gelassenheit steht.



Anja Bender



Anja Bender



Helmut Benz



Helmut Benz



Helmut Benz



Anja Bender



Blende auf... Fotoaufgaben vom

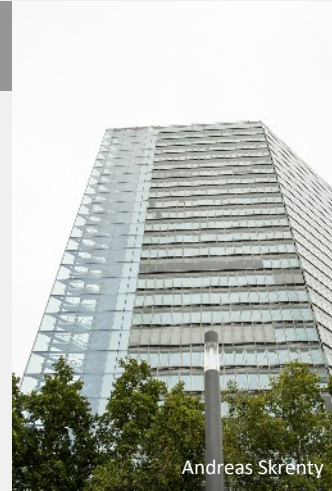
Kreativ-TEAM

Stürzende Linien

Fotografiere stürzende Linien.



Andreas Skrenty



Andreas Skrenty



Andreas Skrenty



Andreas Skrenty

Alltägliches unwirklich

Wechsle die Perspektive und fotografiere ein Objekt, wie es aus deiner Perspektive normalerweise nicht gesehen wird oder suche eines, das bei genauer Betrachtung interessante Formen zeigt.



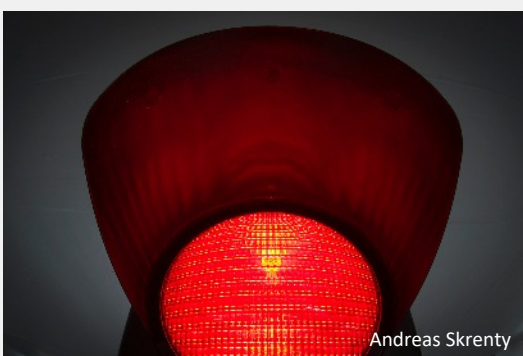
Andreas Skrenty



Andreas Skrenty A



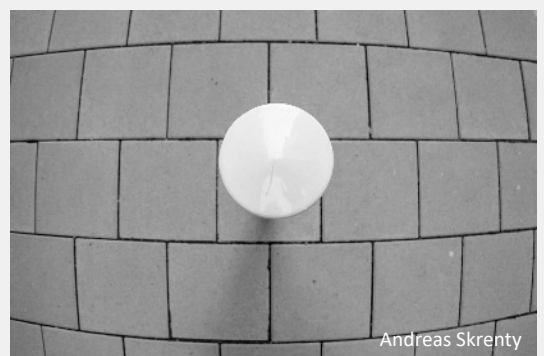
Andreas Skrenty



Andreas Skrenty



Andreas Skrenty



Andreas Skrenty



Blende auf... Fotoaufgaben vom

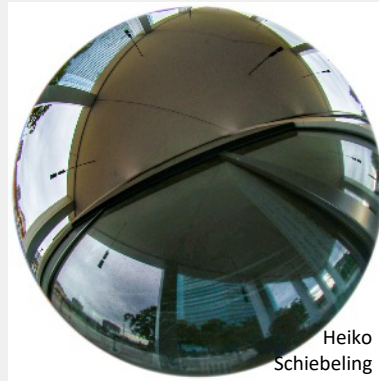
Kreativ-TEAM

Spiegelungen

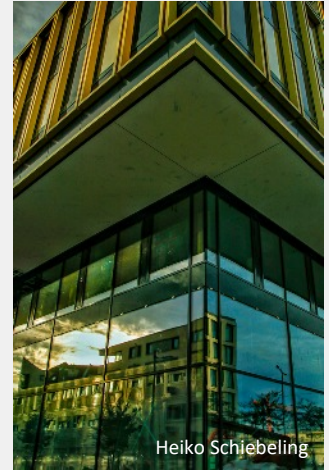
Fotografiere Spiegelungen, Lege dabei den Focus auf das gespiegelte Objekt.



Alfred Schneider



Heiko Schiebeling



Heiko Schiebeling



Alfred Schneider



Alfred Schneider

Laut

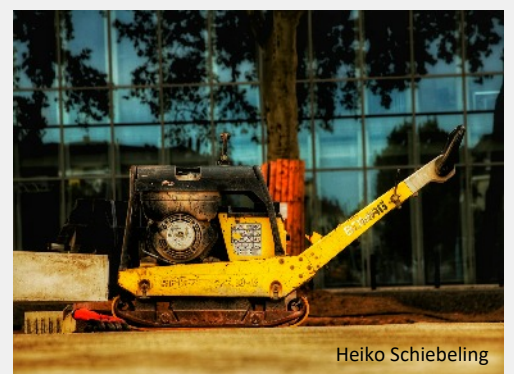
Fotografiere einen Gegenstand, eine Situation oder ein Ereignis, das sich aus seinem akustischen Umfeld hervorhebt.



Alfred Schneider



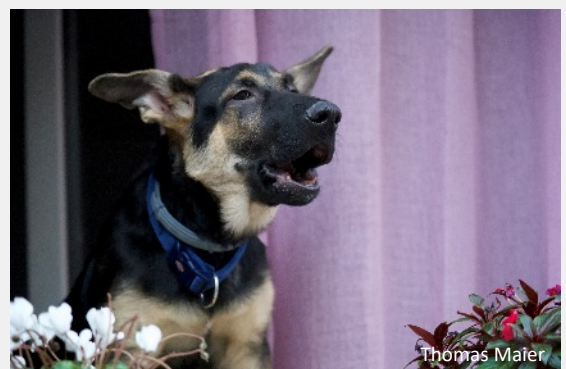
Heiko Schiebeling



Heiko Schiebeling



Alfred Schneider



Thomas Maier



Blende auf... Fotoaufgaben vom

Kreativ-TEAM

Strukturen und Muster

Fotografiere Strukturen/Muster. Diese sollen einen Großteil der Aufnahme ausmachen, müssen aber nicht im Vordergrund stehen.



Thomas Maier



Thomas Maier



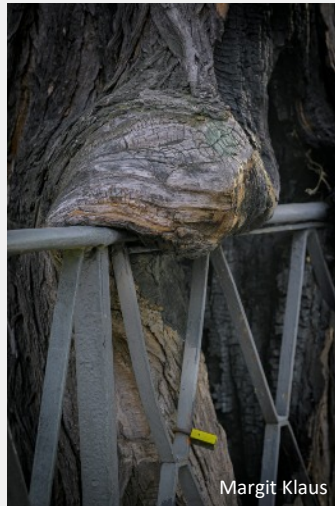
Thomas Maier



Thomas Maier



Margit Klaus



Margit Klaus



Margit Klaus



Margit Klaus



Margit Klaus



Margit Klaus



Blende auf... Fotoaufgaben vom

Kreativ-TEAM

Harte Kanten

Fotografiere Ecken und Kanten - meide organische (runde/gebogene) Formen.



Hans Kirsch



Hans Kirsch



Hans Kirsch



Hans Kirsch



Willi Fassbender



Hans Kirsch



Hans Kirsch



Willi Fassbender



Willi Fassbender



Blende auf... Fotoaufgaben vom

Kreativ-TEAM

Verschlossen

Fotografiere fest verschlossene Motive wie z.B. Türen, Kisten, Boxen etc.



Willi Fassbender



Willi Fassbender



Willi Fassbender



Hans Kirsch



Hans Kirsch



Hans Kirsch



Hans Kirsch



Blende auf... Fotoaufgaben vom

Kreativ-TEAM

Durch Glas fotografiert

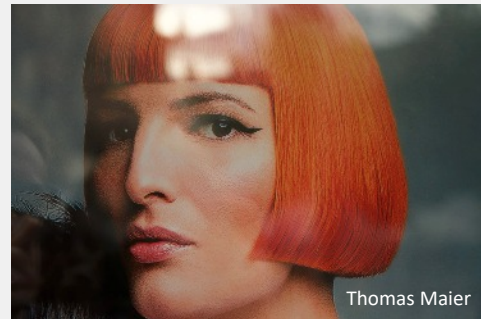
Fotografiere durch eine Glasfläche ein oder mehrere Motive.



Heiko Schiebeling



Heiko Schiebeling



Thomas Maier

Zerbrochen

Fotografiere etwas Zerbrochenes.



Heiko Schiebeling



Heiko Schiebeling

Kräfte walten

Fotografiere ein Motiv oder Gegenstand, der auf einen anderen Kraft ausübt.



Anja Bender

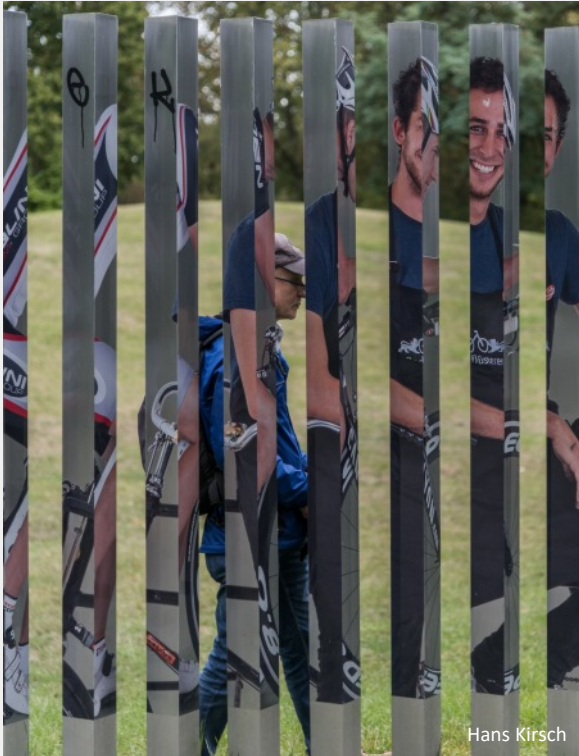


Blende auf... Fotoaufgaben vom

Kreativ-TEAM

Verdeckte Motive

Fotografiere ein freistehendes Objekt, welches etwa zur Hälfte von etwas anderem verdeckt ist.



Hans Kirsch



Hans Kirsch



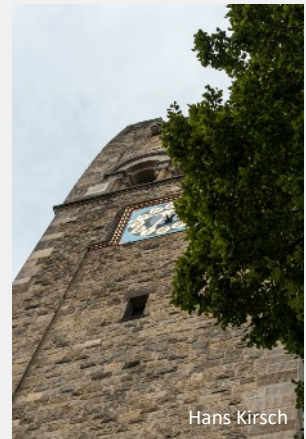
Hans Kirsch



Hans Kirsch



Hans Kirsch



Hans Kirsch



Willi Fassbender



Willi Fassbender



Willi Fassbender

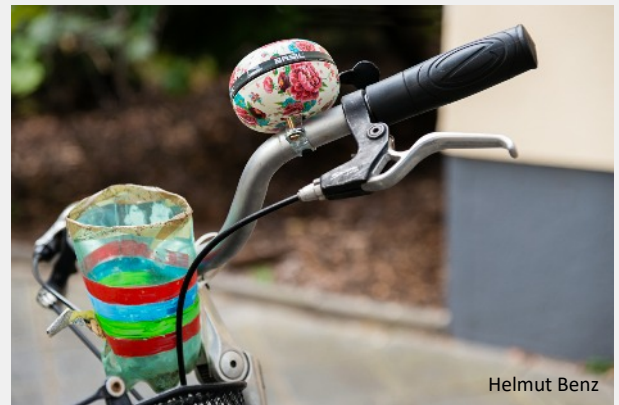
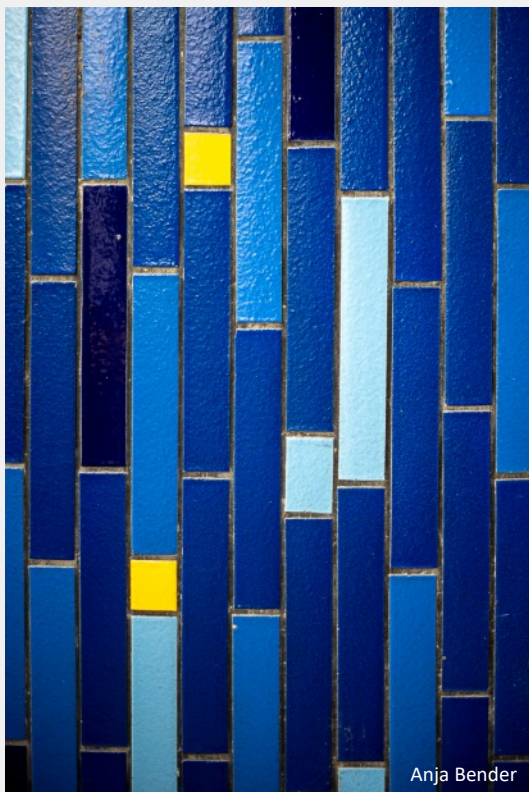


Blende auf... Fotoaufgaben vom

Kreativ-TEAM

Zwei sich fremde Dinge

Fotografiere zwei beliebige Dinge, die sich im normalen Alltag nicht begegnen würden und nichts miteinander zu tun haben.





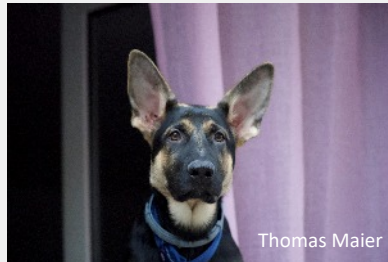
Blende auf... Fotoaufgaben vom

Kreativ-TEAM

Noch ein paar freie Bilder unserer Aktion.



Thomas Maier



Thomas Maier



Thomas Maier



Thomas Maier



Thomas Maier



Thomas Maier



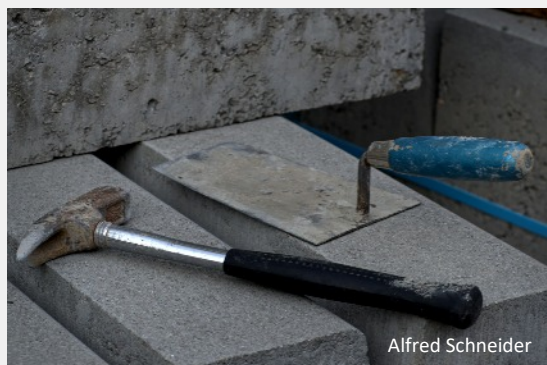
Thomas Maier



Alfred Schneider



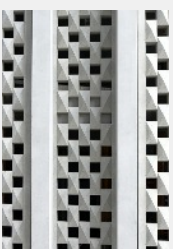
Heiko Schiebeling



Alfred Schneider



Alfred Schneider



Alfred Schneider

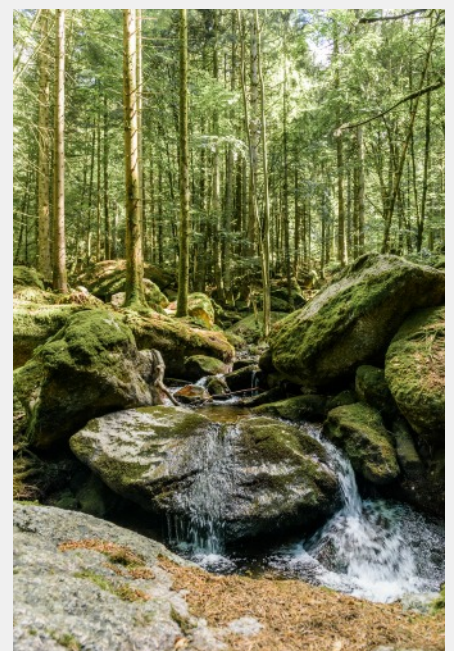
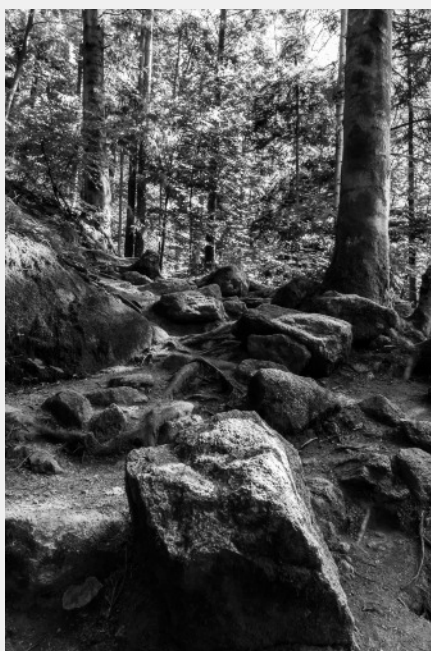
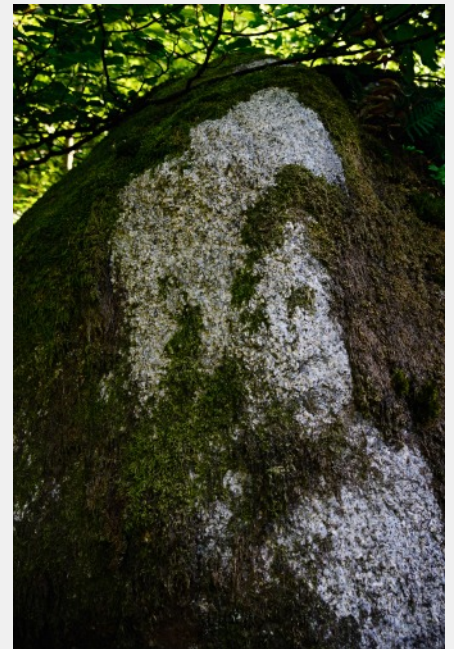
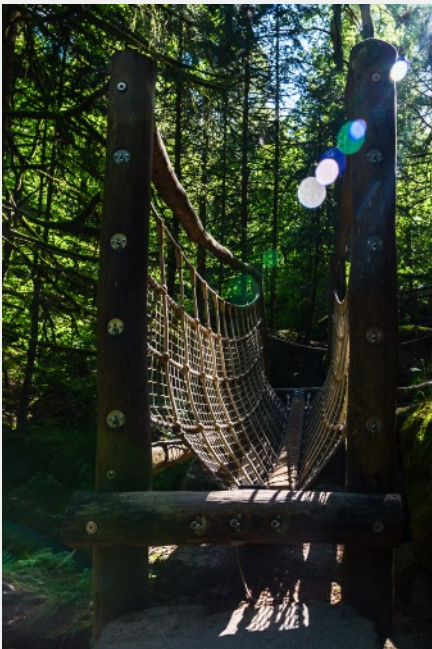


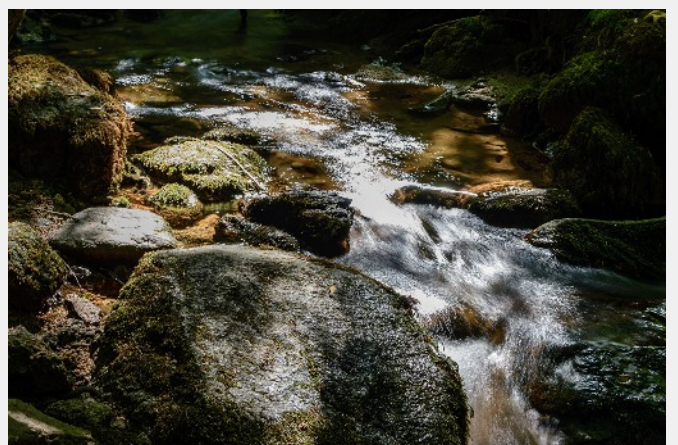
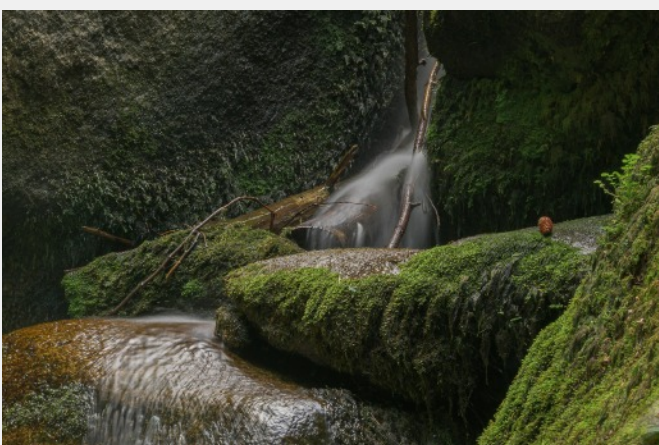
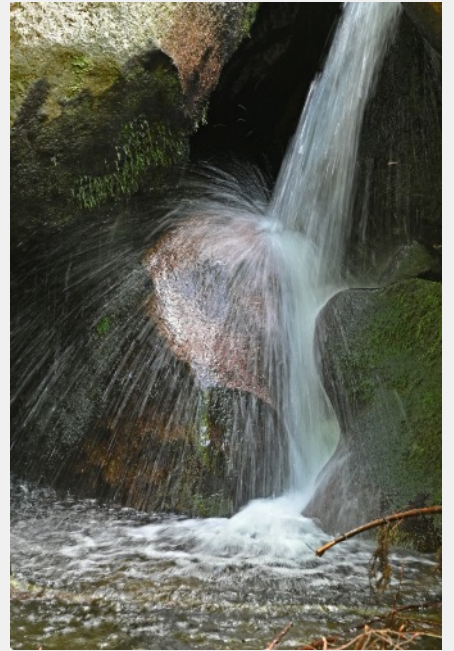
Alfred Schneider

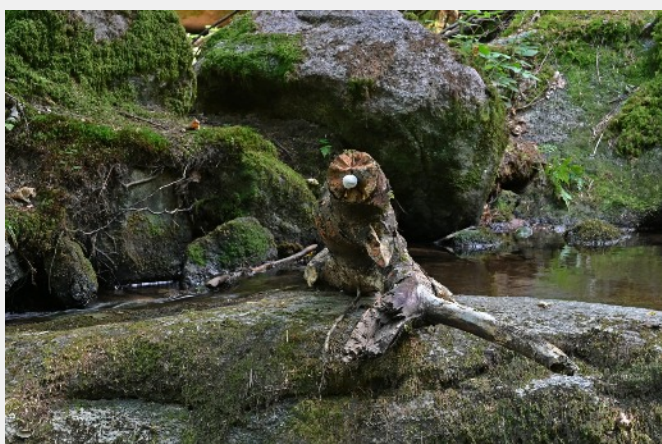
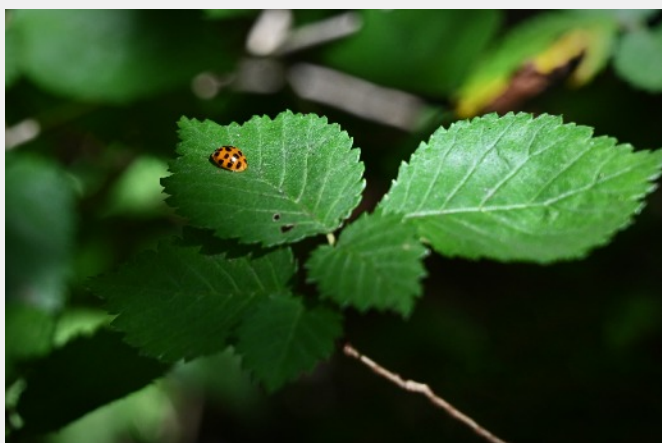
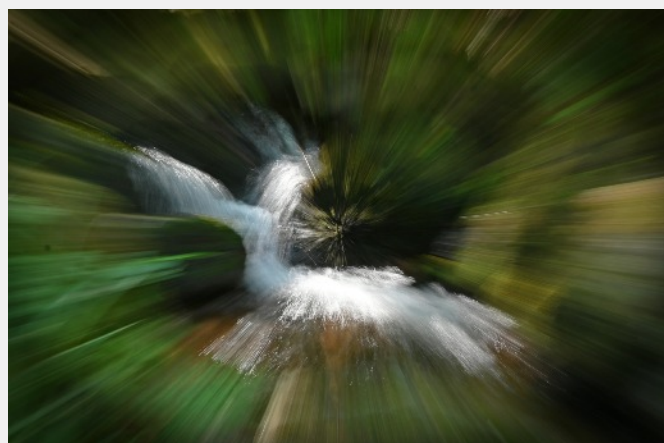
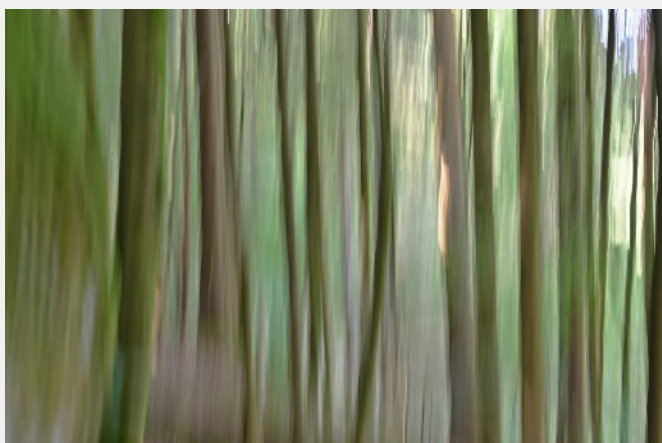
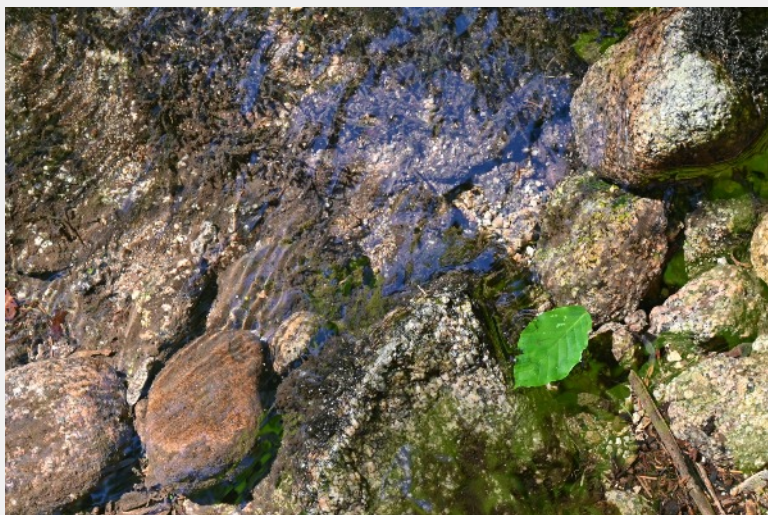
Gertelbachschlucht

von M. Klaus, H. Benz, H. Kirsch und W. Faßbender

Die Gertelbachschlucht bei Wiedenbach im Schwarzwald, südlich von Baden Baden, ist eine wildromantische Schlucht mit rauschendem Bach, urigen Pfaden, Brücken, Stegen, Felsbrocken und kleinen Wasserfällen.







Libellen im Flug

Gastbeitrag von Werner Appel



Die diesjährige Libellen-Saison brachte erneut tolle fotografische Ergebnisse, neben den naturwissenschaftlichen Beobachtungsdaten, die an anderer Stelle veröffentlicht werden. Im Sommer ergab es sich, den Schwerpunkt auf fliegende Libellen zu legen. Nach vielen Monaten der Beobachtung lernte ich die Verhaltensweisen der Insekten näher kennen, was für das Ablichten unabdingbar ist. Stellenweise bekam ich den Eindruck für eine Art „Kommunikation“ mit den Tieren. Die nachfolgenden Bilder sind nur eine kleine Auswahl aus meinem reichhaltigen Fundus, der auch dazu dient, die Libellen in unterschiedlichen Verhaltensweisen zu dokumentieren, was nicht selten auch für die Bestimmung hilfreich ist. Denn Libellen einfangen, um sie zu bestimmen, möchte ich nicht.

Fototechnik: Canon EOS 7D, hier ist die schnelle Serienaufnahme vorteilhaft.

Objektiv Canon EPS 55-270 mm, kein Stativ.



Schlupf einer Libelle der Art Vierfleck im Frühsommer. Die Larvenhaut hängt noch am Schachtelhalm, während die Libelle sich stetig „aufpumpt“, um ihren ersten Flug anzutreten.

Eine häufig vorkommende Libellenart ist die Blutrote Heidelibelle, die hier auf den grünen Blättern ein schönes Farbenspiel zeigt.



Die Herbst-Mosaikjungfer ist nahezu permanent am Fliegen. Nur selten, wie hier, kann sie sitzend beobachtet werden.

Der hier fotografierte Große Blaupfeil ist farblich nicht so auffallend, daher kann auch ein Schwarz-Weiß-Foto sehr interessant wirken wegen der Flügeladern.





Bei ihren Rundflügen auf der Suche nach Weibchen gibt es manche Arten, die einen „Schwirrflug“ auf der Stelle vollführen. Das sind günstige Gelegenheiten für solche Flugbilder, wenn man weiß, wie die Libellen sich bewegen und man sich selber verhalten muss. Hier ist eine Kleine Königslibelle zu sehen.

Im Herbst fliegt auch oft die Blaugrüne Mosaikjungfer, die eine der Arten ist, die fast immer fliegt. Sie ist aber auch eine Art, die sehr neugierig ist. Bei dieser Aufnahme hatte sie sich immer mehr an mich angenähert und schließlich flog sie in einem Abstand von nur etwa 40 cm vor meinen Beinen und ich blickte auf die Libelle herab.



Eine weitere neugierige Art ist die Südliche Mosaikjungfer. Sie flog mehrmals um mich herum in nur 30-40 cm Abstand in einer Geschwindigkeit, die ein Fotografieren unmöglich machte. Das Bild zeigt sie, wie sie offenbar meine etwas abseits stehende Frau inspizierte und das im bereits erwähnten Schwirrflug tat.



Hier fliegt ein sog. Tandem der Großen Heidelibelle während der Eiablage. Das vordere Männchen fliegt mit dem Weibchen nahe über der Wasseroberfläche wippend auf und ab, und das Weibchen wirft dabei seine Eier ins Wasser. Dabei sind die Tiere sehr auf sich konzentriert, was bisweilen dazu führte, dass sie mich nicht richtig wahrnahmen und an mein Hosenbein flogen.



Weitere Bilder des Monats (Platz 2-7)



Anja Bender: Warten auf was? (2)



Rosi Flury: Letzter Halt (3)



Hans Kirsch: Bodenkür (4)



Ernst Weiß: Spätsommer (5)



Walter Anstett: Der Sommer ist vorbei (6a)



Ralf Schmitt: Fury (6b)



Willi Faßbender: Schlossgemäuer (7)

Ausstellungen & Events in der Region



mónos

Fotografien von Vincenzo Pagliuca
TEN-GALLERY Mannheim, T6, 10
Do. 14:00 bis 18:00 Uhr,
Fr. und Sa. 11:00 bis 18:00 Uhr
Ausstellungsdauer: bis 18.12.2020
www.ten-gallery.com
www.vincenzopagliuca.com

Vincenzo Pagliuca hat für dieses Projekt den gesamten südlichen Apennin durchstreift, von Lazio bis Aspromonte. Er sucht nach präzisen Lichtbedingungen und fotografiert in den Wintermonaten und bei Sonnenaufgang. Die Bildausschnitte sind auf das Wesentliche reduziert. Allein stehende Häuser, die in Randlagen oft ohne jeglichen Ehrgeiz erbaut wurden, üben auf ihn eine metaphysische Sogwirkung aus. Der Beton beginnt einen Dialog mit der Erde, Ziegel und Blech interagieren mit Bäumen und Gras. Dachziegel und Fenster sind im Gespräch mit dem blassen Himmel.

Künstlergespräche

Im Rahmen der Ausstellung "SurReal" besteht die Gelegenheit zu einem Gespräch mit den jeweiligen Fotografinnen und Fotografen.



"Escape!"

Kirstin Grünh-Stauber
talk to: 15.12.20
ab 18:00 Uhr



"A Capella"

Alexandra Schulte
talk to: 01.12.20
ab 18:00 Uhr



"Raum, Zeit"

Steff Vanderstijn
talk to: 01.12.20
ab 18:00 Uhr

C7

Im Auge des Zyklons

Ralf Schmitt
talk to: 08.12.20
ab 18:00 Uhr



"Cosmonautica"

Elke Schmitt
talk to: 08.12.20
ab 18:00 Uhr

C7 Galerie im Treppenhaus

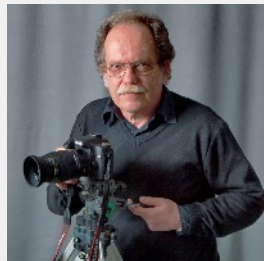
68159 Mannheim C7, 1
www.c7galerie.de



...pentaprisma news...pentaprisma news...pentaprisma news...

Wir sagen Tschüss und Danke

Unser Fotograf Günther Romey verlässt unseren Club aus persönlichen Gründen. Wir sagen Danke für sein Engagement und wünschen ihm weiterhin alles Gute und immer Gut Licht!



Sondertermin bei der Galerie C7

Die Galerie C7 hat Pentaprisma einen Sondertermin für den Besuch ihrer Ausstellung „SurReal“ angeboten. Die Ausstellung läuft bis zum 15.12.20. Wer Interesse hat, bitte melden, wir vereinbaren dann einen Termin. Galerien dürfen im Gegensatz zu Museen geöffnet bleiben. Die Anzahl der Besucher ist begrenzt. Es gelten die AHA-Coronaregeln mit Anwesenheitsliste. Es ist für uns die letzte Aktivität 2020!

Marktplatz Pentaprisma



Produktmerkmale

DE

reflecta® x33-Scan

Eigenständiges Gerät, das keinen Computer benötigt.

- **Bildsensor:** 1/2.33" 15,3 Megapixel CMOS
- **Bildauflösung:** 4608 x 3072, 5760 x 3840 (interp.)
- **Display:** 5 Zoll (12,7 cm) TFT LCD
- **Belichtungs- und Farbkorrektur:** automatisch / manuell
- **Filmtypen:** Positiv, Negativ, Schwarzweiß (135, optional 110 /126)
- **Externer Speicher:** SD/SDHC-Speicherkarten mit bis zu 128 GB
- **Stromversorgung:** Netzteil 5V/1A
- **Schnittstelle zur Datenübertragung:** USB 2.0
- **Lieferumfang:**
 - Scanner
 - Netzteil
 - USB-Kabel
 - Halter für Filmstreifen
 - Halter für gerahmte Dias
 - Reinigungsbürste

Aktuelles Modell Reflecta x33 Diascanner, nur ca. 500 Scans, technisch einwandfrei, Kaufpreis im März 2020 144,90 €. **Verkaufspreis 80 €**

So gesehen... von Helmut Benz
... bleiben Sie gesud!

